

Benutzerhandbuch "MyLocken for VT"

Vantage Towers – LSA

INHALTSVERZEICHNIS

VANTAGE TOWERS – LSA	1
1 APP-DOWNLOAD UND ERSTES ÖFFNEN	4
1.1 ERSTELLEN EINES LOCKEN-KONTOS	5
2 AUFRUFEN DER APP	8
2.1 DER BENUTZER IST NICHT IM SYSTEM ANGELEGT.	8
2.2 DER BENUTZER IST BEREITS IM SYSTEM REGISTRIERT.	9
2.3 APP-HAUPTBILDSCHIRM.....	9
3 REITER "STANDORTE"	10
3.1 ZYLINDER VOR ORT	11
3.2 VOR ORT EINLOGGEN	12
3.3 SCHLÜSSEL AKTUALISIEREN (SCHLÜSSELSYNCHRONISATION)	13
3.3.1 <i>Offline Modus</i>	19
3.4 STANDORTTYPEN ÜBERSICHT	20
3.5 ZYLINDEROPTIONEN	21
3.5.1 <i>Zylinder installieren</i>	21
3.5.2 <i>Zylinder ersetzen</i>	25
3.5.3 <i>Zylinder entfernen</i>	25
3.6 GEFAHREN MELDEN	26
3.7 MELDEN SIE SICH VON DEM STANDORT AB	27
4 REITER "SCHLÜSSEL"	28
4.1.1 <i>Schlüssel verloren?</i>	29
4.1.2 <i>Schlüssel freigeben</i>	30
5 TAB "SYNCHRONISIEREN"	31
6 TAB "MEIN KONTO"	32
ANHANG: INTERESSANTE INFORMATIONEN	33

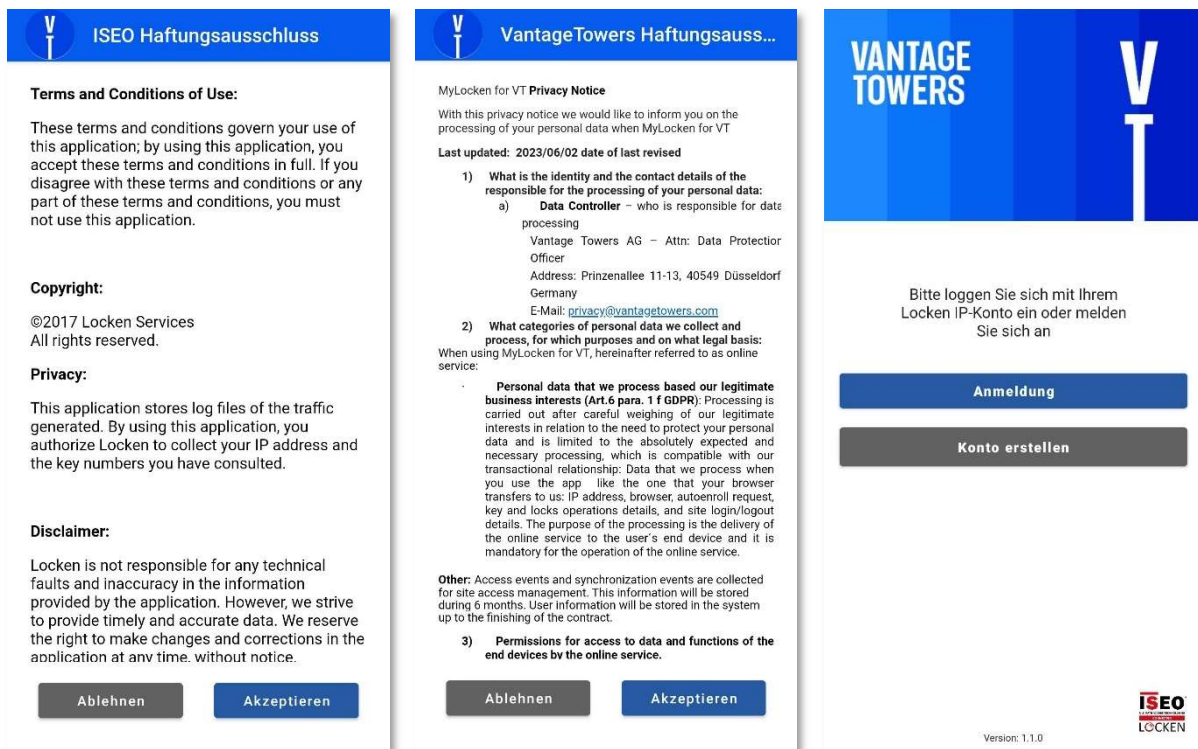
Änderungsprotokoll			
Inhaltsverzeichnis / Version	Verfasser	Datum	Beschreibung
V.01	MBO	20/06/2023	Erste Fassung
V.02	TCI	10/07/2023	Links aktualisiert
V.03	MBO	06/08/2023	Support-Kontakt aktualisiert
V.04	TCI	06/10/2023	Neues Format
V.05	TCI	08/11/2023	Support-Kontaktinformationen aktualisiert
Nr. V.06	MBO	10/04/2024	Hinzufügen neuer Funktionen (Schlüsselanhänger, Gefahr melden und Schlösser vor Ort)
V.07	CB	04/11/2024	Neuer Menüpunkt / Standorttypen Übersicht (nur für Installateure)
v.08	CB	08/05/2025	Änderung Ablauf Nutzerregistrierung (Ablehnung) / Offlinemode
v.09	CP	11/02/2026	Hinzufügen des Prozesses des Schlüssel überschreibens

1 App-Download und erstes Öffnen

Die App "MyLocken for VT" ist für Android und iOS verfügbar und kann von deren öffentlichen Marktplätzen heruntergeladen werden: **Google Play** und **Apple Store**.



Wenn Sie die App zum ersten Mal öffnen, müssen Sie die Nutzungsbedingungen lesen und akzeptieren:



Dann können Sie mit der App:

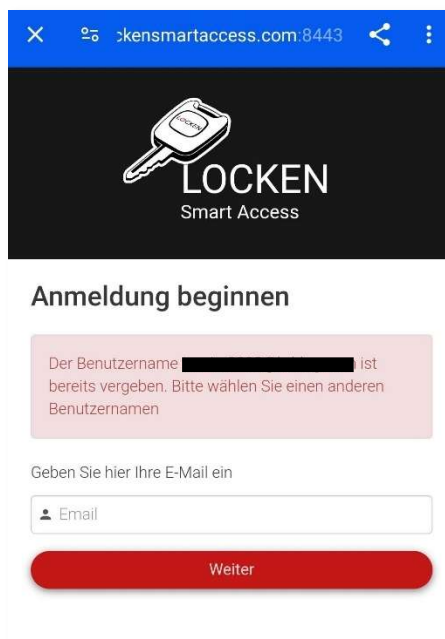
- **Anmeldung:** Wenn Sie bereits eine Locken ID haben, können Sie mit Ihrem Benutzernamen und Ihrem Passwort auf die App zugreifen.
- **Konto erstellen:** Wenn Sie noch keine Locken-ID haben, können Sie eine neue erstellen, wie im nächsten Kapitel erklärt.
- **Offline Modus :** Bei fehlender Datenverbindung oder Nichtverfügbarkeit des Servers ist es möglich, den Schlüssel offline zu validieren. Weitere Einzelheiten werden in Abschnitt 3.3.1 (Offline-Modus) erläutert.

1.1 Erstellen eines Locken-Kontos

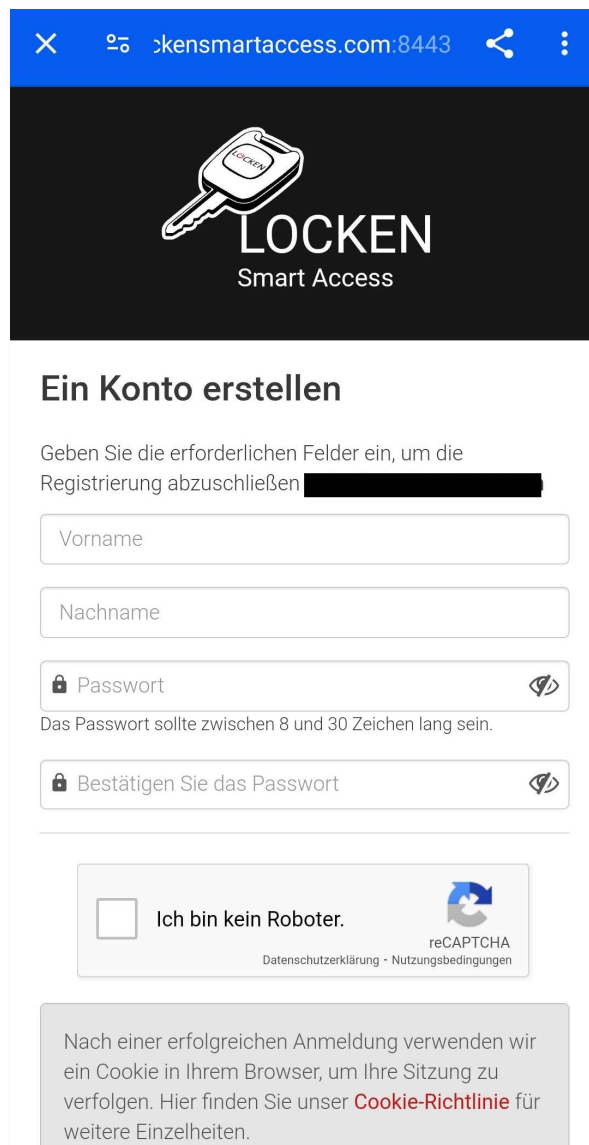
Um sich als neuer Locken-Benutzer über die App MyLocken für VT zu registrieren, müssen Sie zunächst die E-Mail-Adresse eingeben, die zur Identifizierung Ihres Benutzers im System verwendet wird. Diese E-Mail-Adresse wird mit dem Access Management System (LSA) verknüpft, sodass Sie Ihre Unternehmensmail verwenden müssen.



Wenn Sie eine bereits im System vorhandene E-Mail-Adresse eingeben, zeigt Ihnen die App eine Fehlermeldung an.



Wenn die E-Mail-Adresse noch nicht registriert wurde, beginnt die Erstellung des neuen Benutzers. Sie müssen Ihren Namen und ein Passwort hinzufügen:




LOCKEN
Smart Access

Ein Konto erstellen


Geben Sie die erforderlichen Felder ein, um die Registrierung abzuschließen


Vorname

Nachname

Passwort 

Das Passwort sollte zwischen 8 und 30 Zeichen lang sein.

Bestätigen Sie das Passwort 

Ich bin kein Roboter. 
reCAPTCHA
Datenschutzerklärung - Nutzungsbedingungen

Nach einer erfolgreichen Anmeldung verwenden wir ein Cookie in Ihrem Browser, um Ihre Sitzung zu verfolgen. Hier finden Sie unser [Cookie-Richtlinie](#) für weitere Einzelheiten.

Um sich zu registrieren, müssen Sie das Bestätigungskästchen ankreuzen, d.h. Sie haben die **Datenschutzrichtlinie**, die Sie vorher überprüfen können, indem Sie darauf klicken (Sie können die Sprache oben ändern).

Sobald das Registrierungsformular ausgefüllt ist, erhalten Sie aus Sicherheitsgründen eine E-Mail, in der Ihnen mitgeteilt wird, dass Ihr Konto erstellt wurde, aber bestätigt werden muss. Sie erhalten eine zweite E-Mail mit einem Link, auf den Sie klicken müssen, um das Konto zu bestätigen. Wenn Sie diese E-Mail nicht in Ihrem Posteingang finden, überprüfen Sie bitte Ihren Spam-Ordner.

Sobald die Registrierung bestätigt ist, können Sie über den Startbildschirm auf MyLocken für VT zugreifen. Wenn Sie die Option **"Auf diesem Computer angemeldet bleiben"** aktivieren, müssen Sie Ihre E-Mail-Adresse und Ihr Passwort nicht jedes Mal eingeben, wenn Sie die App verwenden möchten.



Registrierung erfolgt

Es wurde ein Bestätigungslink an die E-Mail-Adresse gesendet, die Sie für die Anmeldung verwendet haben. Es kann einige Zeit dauern, bis dieser Link bei Ihnen ankommt. Bitte warten Sie 10-15 Minuten, bis Sie ihn erhalten (überprüfen Sie auch Ihren Spam-Ordner). Wenn Sie den Bestätigungslink nach dieser Zeit immer noch nicht erhalten haben, wenden Sie sich bitte an das Support-Team von ISEO.

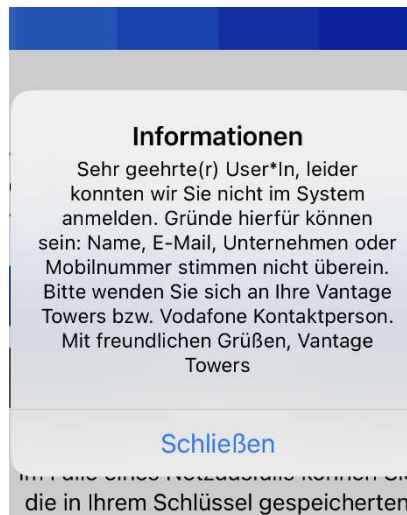


2 Aufrufen der App

Sobald Sie bei der App angemeldet sind, können zwei verschiedene Szenarien eintreten, je nachdem, ob Sie bereits bei LSA registriert sind oder nicht.

2.1 Der Benutzer ist nicht im System angelegt.

Wenn Ihr Benutzer nicht im System angelegt ist, wird Ihnen folgende Information angezeigt.

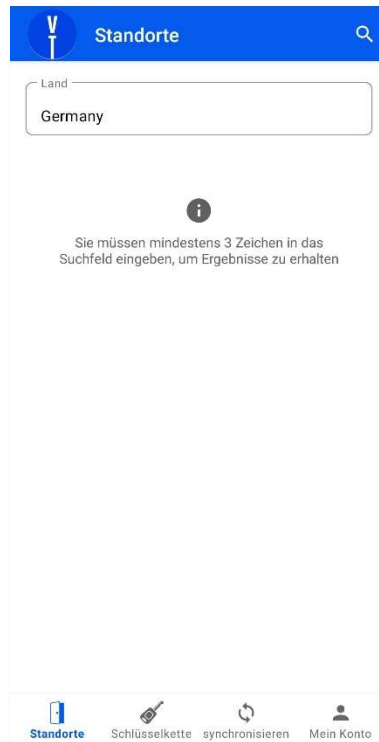


Information

Sehr geehrte(r) User*in, leider konnten wir Sie nicht im System anmelden. Gründe hierfür können sein E-Mail, Unternehmen oder Mobilnummer stimmen nicht überein. Bitte wenden Sie sich an Ihre Vantage Towers bzw. Vodafone Kontaktperson. Mit freundlichen Grüßen, Vantage Towers

2.2 Der Benutzer ist bereits im System registriert.

Wenn Ihr Benutzer im System erstellt wurde, haben Sie direkten Zugriff auf die Anwendung selbst, da Ihre Anfrage von einem Systemadministrator validiert wurde:



2.3 APP-Hauptbildschirm

Sobald Sie sich auf dem Hauptbildschirm der App befinden, können Sie unten 4 Registerkarten sehen:

- Reiter "Standorte"
- Reiter "Schlüssel"
- Reiter "Synchronisieren"
- Reiter "Mein Konto"

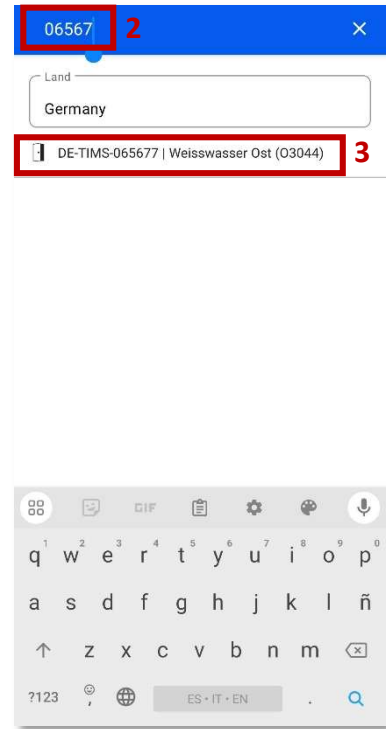


3 Reiter "Standorte"

Jedes Mal, wenn Sie einen Standort fahren, müssen Sie die Registerkarte "Standort" aufrufen und den Standort suchen, bei dem Sie sich anmelden möchten.

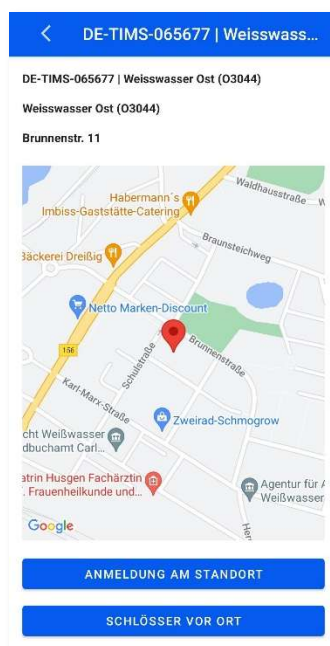


- Um einen Standort zu suchen, klicken Sie auf das Lupensymbol (1).
- Beginnen Sie mit der Eingabe der Nummer oder des Namens des Standortes (2). Sie können auch nach der Legacy-Site-ID suchen.
- Die Ergebnisse werden unter dem Feld "Land" angezeigt. Klicken Sie auf den Standort, an dem Sie sich anmelden möchten. (3)



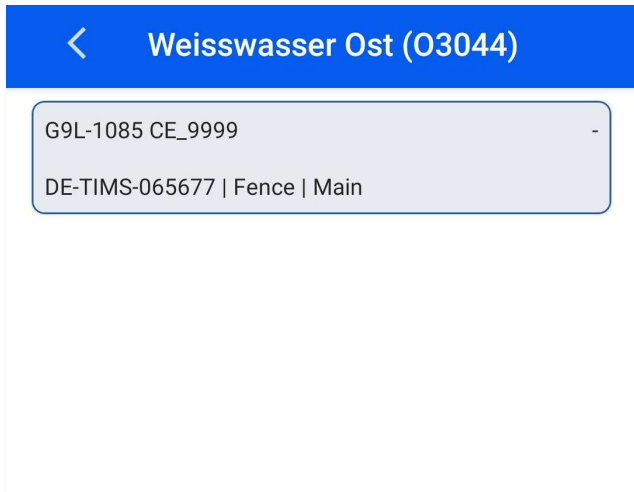
Sobald Sie den Standort ausgewählt haben, bringt Sie die App zur Seite mit den Standortdetails, wo Informationen zum Standort angezeigt werden, einschließlich einer Kartenansicht mit dem Standort.

Die Benutzer sehen eine Schaltfläche "ANMELDUNG AM STANDORT" und, falls sie im LSA-Verwaltungssystem als Installateure registriert sind, eine Schaltfläche "ZYLINDER VOR ORT".



3.1 Zylinder vor Ort

Nach dem Drücken der Schaltfläche "ZYLINDER VOR ORT" erscheint ein neuer Bildschirm, der über die verschiedenen Schlösser informiert, die bereits auf dem ausgewählten Gelände installiert sind.



Die Informationen, die von jedem Zylinder bereitgestellt werden, sind:

- Name des Zylinders
- TIMS-Standort-ID
- Zugangspunkt Typ
- Zusätzliche Informationen des Zylinders

Diese Funktion ist auch auf dem Bildschirm "In Arbeit" verfügbar.

3.2 Vor Ort einloggen

Nach dem Drücken der Schaltfläche "Anmeldung am Standort" erscheint der Bildschirm Laufende Arbeiten (WIP) mit verschiedenen Optionen.



- Aktualisieren (synchronisieren) Sie Ihren Schlüssel. (Sie können diesen Vorgang auch über den Reiter "Synchronisieren" durchführen)
- Zylinderfunktionen (nur für Zylinderinstallateure verfügbar)
- Zylinder vor Ort (nur für Zylinderinstallateure verfügbar)
- Gefahren melden
- Abmelden vom Standort

HINWEIS. Alle Verfahren für den Zugriff auf den Standort bleiben unverändert (SMS, Anrufe bei NOC...). Das Anmeldeverfahren ist ein zusätzlicher Schritt zum bestehenden Prozess. Dieser Schritt ist für den Zugriff auf das Gelände obligatorisch und wird von Vantage Towers überwacht

3.3 Schlüssel aktualisieren (Schlüsselsynchronisation)

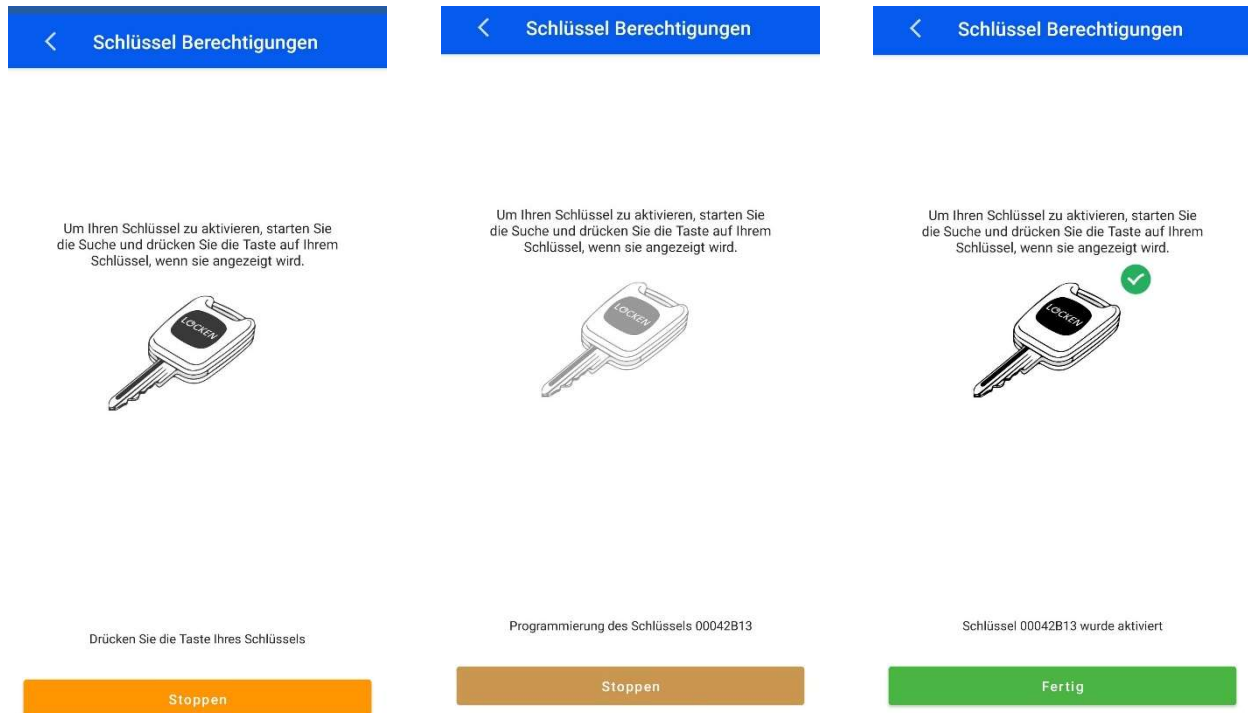
Die Option "Schlüssel aktualisieren" ermöglicht es Ihnen, Ihren Schlüssel zu synchronisieren, die vorherigen Zugriffereignisse in LSA hochzuladen und die aktuellen Berechtigungen zu erhalten.

Mit der Schlüsselaktualisierung können Sie Ihrem Benutzer auch einen Schlüssel zuweisen, unabhängig davon, ob der Schlüssel einem anderen Benutzer zugewiesen ist oder nicht. Diese Funktionen für die automatische Zuweisung ermöglichen die gemeinsame Nutzung von Schlüsseln im Vantage Tower-System.

Um eine Schlüsselvalidierung zu starten, klicken Sie auf "Suchen". Bitte beachten Sie, dass Sie der App den Zugriff auf Bluetooth Ihres Telefons erlauben müssen, um die Validierung eines Schlüssels durchführen zu können, und dass sie eingeschaltet sein muss.



Wenn die App Sie dazu auffordert, drücken Sie die Taste Ihres Schlüssels. WICHTIG: Drücken Sie kurz. Wenn Sie die Taste mehrere Sekunden lang gedrückt halten, wird ein Batterietest durchgeführt, aber das Bluetooth wird nicht aktiviert.



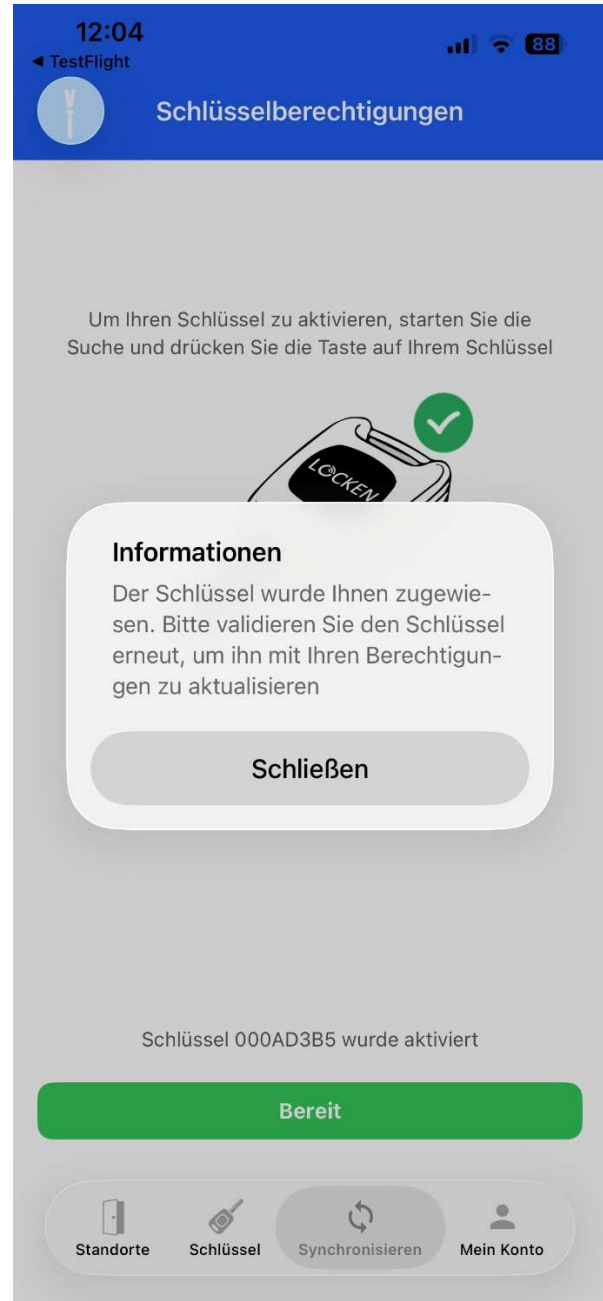
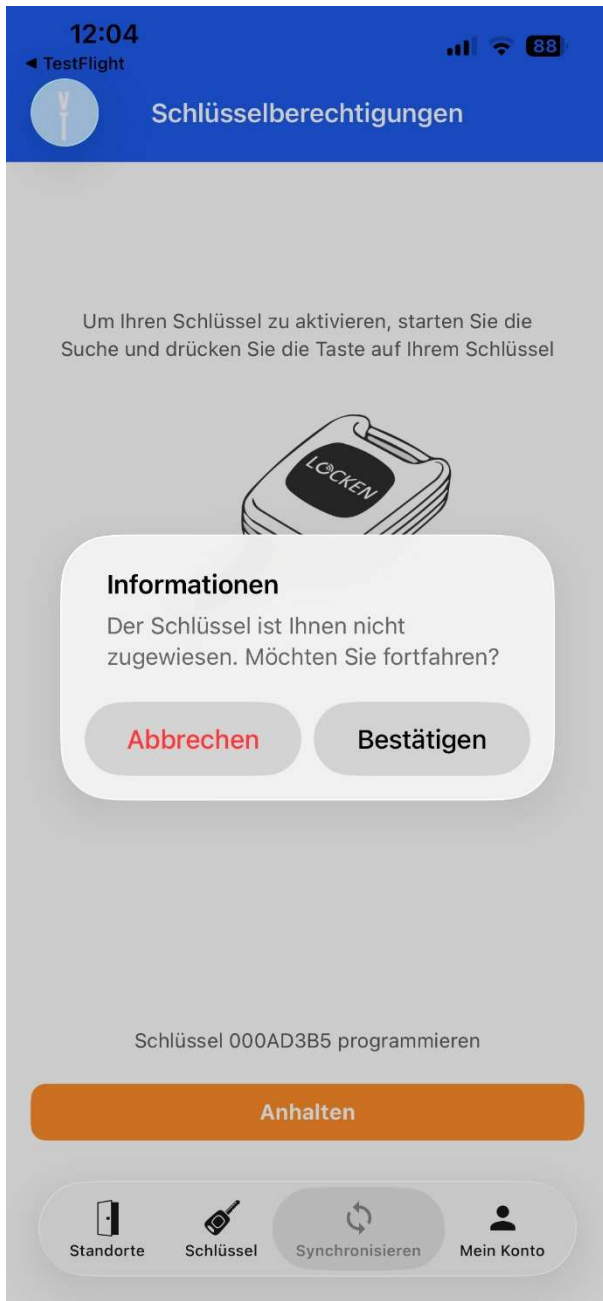
Die Validierung beginnt und wird ausgeführt, ohne dass weitere Aktionen von Ihnen erforderlich sind.

Sie wissen, dass die Validierung abgeschlossen ist, wenn ein grünes Symbol und die Bestätigungsmeldung angezeigt werden, dass der Schlüssel aktiviert wurde.

ANMERKUNG: Sie können Ihren Schlüssel auch über die "Synchronisieren" im Hauptbildschirm (siehe Kapitel)

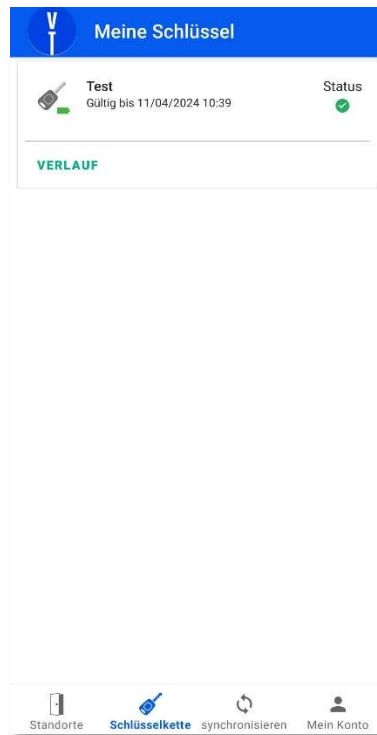
Sollte der Schlüssel vorher bereits in Benutzung durch einen anderen Nutzer gewesen sein, können die Schlüssel "überschrieben" werden.

Hierfür bestätigen Sie die beiden Folgenden Pop-Ups und synchronisieren Sie Ihren Schlüssel zweimal um den Schlüssel mit Ihrem Profil zu Verknüpfen.

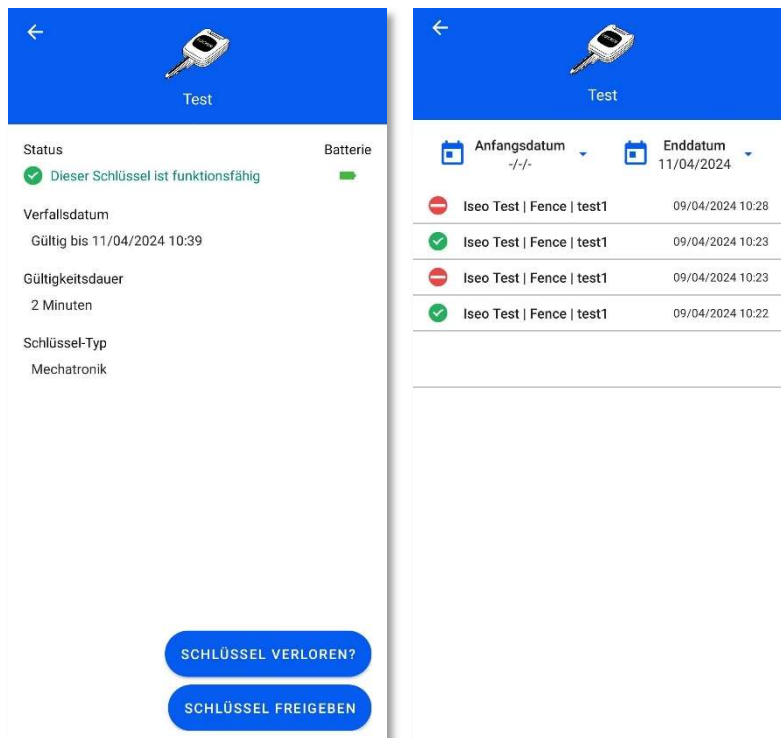


Reiter "Schlüssel"

Das Schlüssel-Menü zeigt eine Übersicht aller Schlüssel, die auf Ihrem Namen auf dem ausgewählten System ausgestellt sind, und informiert Sie über Schlüsselname, Status, Akkustand und Ablaufdatum.



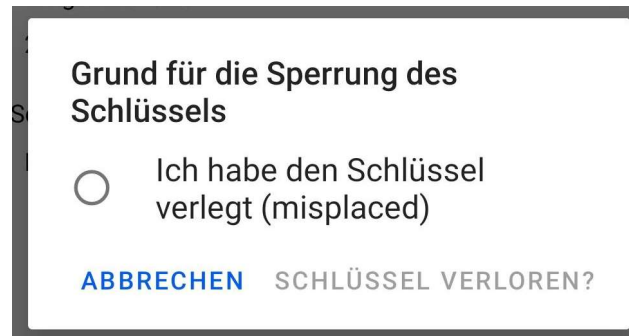
Sie können auch auf die Ereignisse des Schlüssels (bezogen auf den Benutzer) zugreifen, und wenn Sie auf einen Schlüssel klicken, können Sie seine Details einsehen.



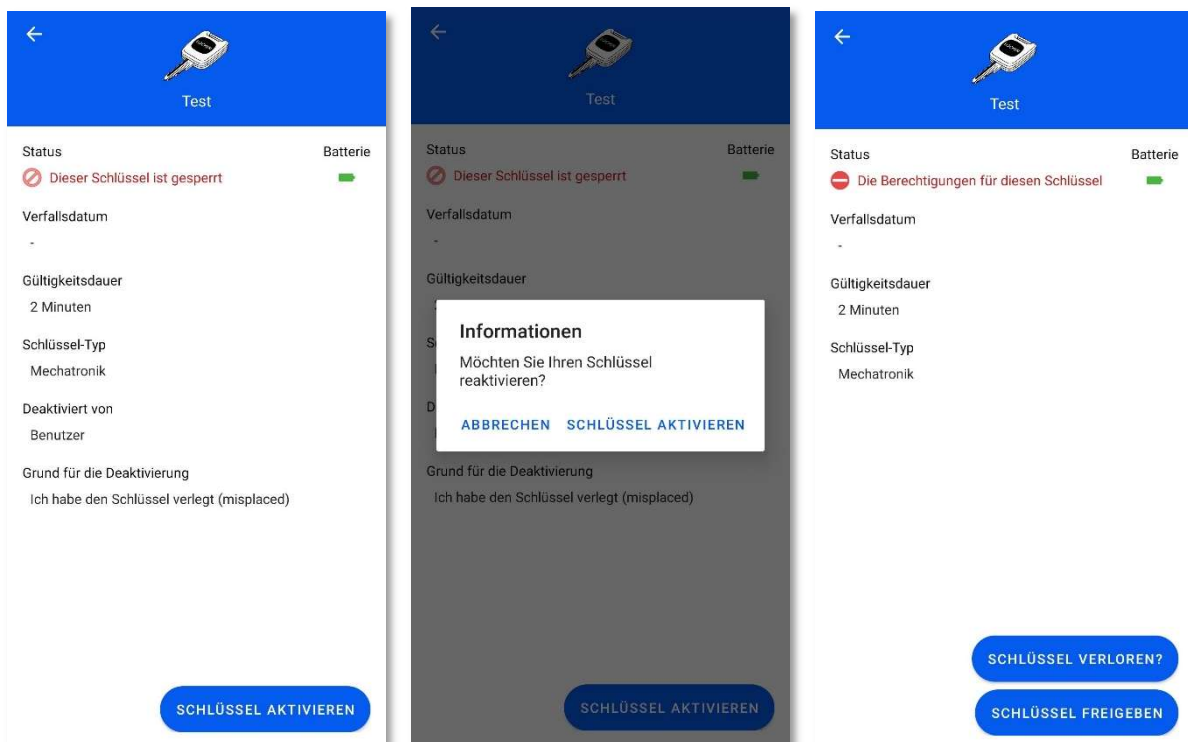
Schlüssel verloren?

Wenn Sie Ihren Schlüssel verloren haben, können Sie über die App einen Administrator informieren, dass Ihr Schlüssel verloren ist, um zu verhindern, dass ein anderer Benutzer diesen Schlüssel verwendet.

1. Die App fragt Sie nach dem Grund für die Deaktivierung des Schlüssels.



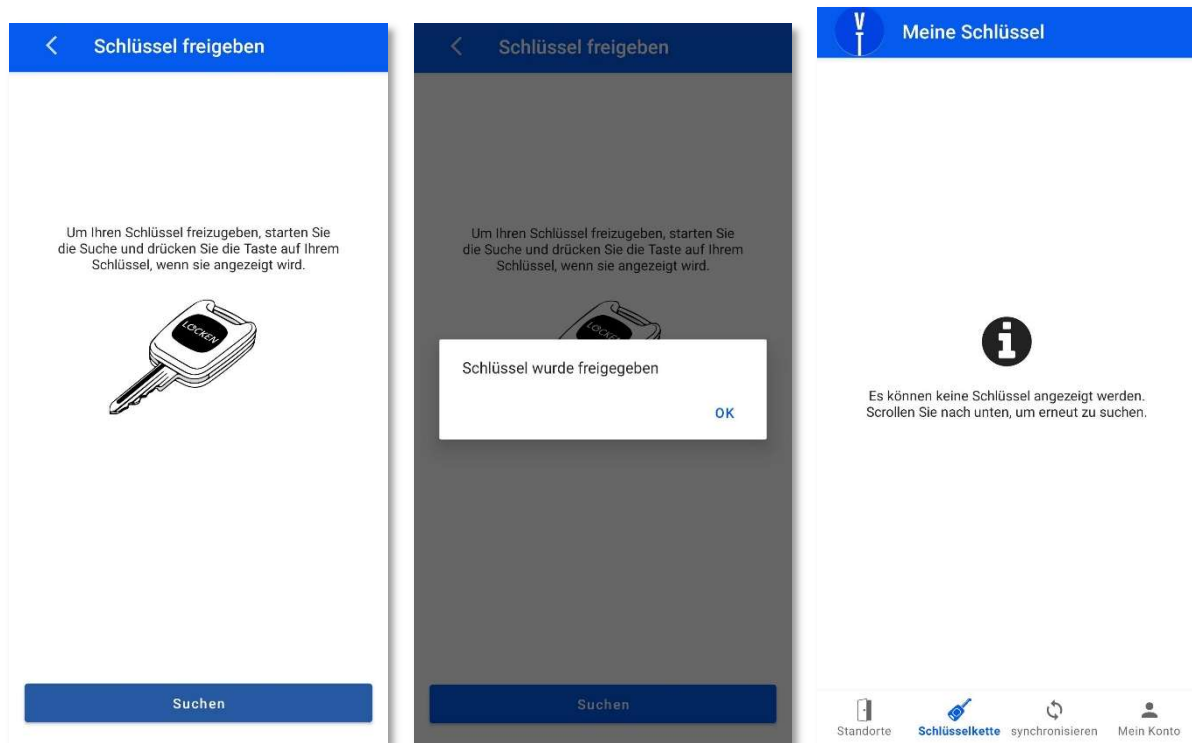
2. Wenn Sie **Schlüssel verloren?** klicken, wird eine Meldung angezeigt, die besagt, dass der Schlüssel gesperrt ist, und der Schlüsselstatus ändert sich in **Blockiert**.
3. Wenn Sie **den Schlüssel reaktivieren** möchten, fragt die App nach einer Bestätigung, und wenn Sie ihn bestätigen, erscheint eine Meldung, dass der Schlüssel reaktiviert wurde. Der Status des Schlüssels ändert sich in **Nicht synchronisiert** und der Schlüssel muss, wie in Kapitel 3.3 erläutert, mit dem System synchronisiert werden, um sein Zugriffsrecht zu erhalten und normal zu funktionieren.



3.3.1 Schlüssel freigeben

In den Schlüsseldetails können Sie **einen Schlüssel freigeben**, um alle Berechtigungen im Schlüssel zu entfernen. Dies ist besonders nützlich bei gemeinsam genutzten Schlüsseln.

1. Die App fordert Sie auf, Ihren Schlüssel zu synchronisieren. Dieser Vorgang ist zwingend erforderlich, um die im Schlüssel gespeicherten Berechtigungen zu entfernen.
2. Wenn der Synchronisierungsprozess abgeschlossen ist, erscheint der Schlüssel nicht mehr im Reiter Schlüssel und wird Ihnen auch im System nicht zugeordnet.



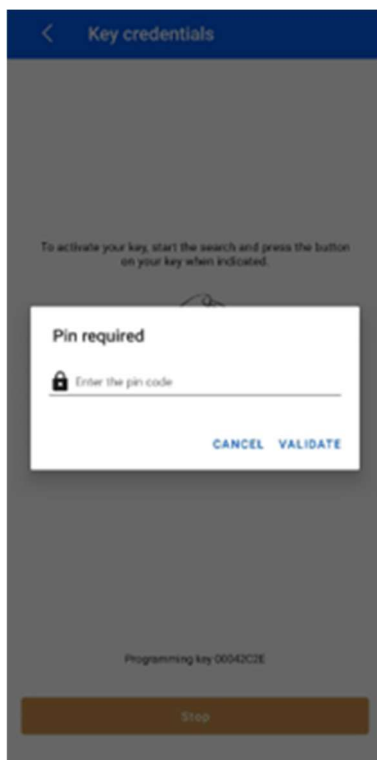
3. Wenn Sie den Schlüssel erneut verwenden müssen, müssen Sie nur Ihren Schlüssel erneut synchronisieren, wie in Kapitel 2.4 beschrieben.

3.3.2 Tab "Synchronisieren" Offline Modus

Wenn im System konfiguriert, können einige Schlüssel offline validiert werden, wenn keine Datenverbindung besteht oder der Server nicht verfügbar ist.

Diese Schlüssel können bei einer Offline-Validierung die bestehenden, im Schlüssel gespeicherten Berechtigungen während eines voreingestellten Zeitraums ab der letzten Online-Validierung erneuern. Während der Offline-Validierung werden keine zusätzlichen Berechtigungen gewährt.

Ist der Zeitraum für die Offline-Validierung abgelaufen, sind keine weiteren Offline-Validierungen mehr möglich, bis eine Online-Validierung durchgeführt wird.



Wenn der Server während der Validierung nicht erreichbar ist, fragt die App nach einer PIN, um die Offline-Validierung durchzuführen:

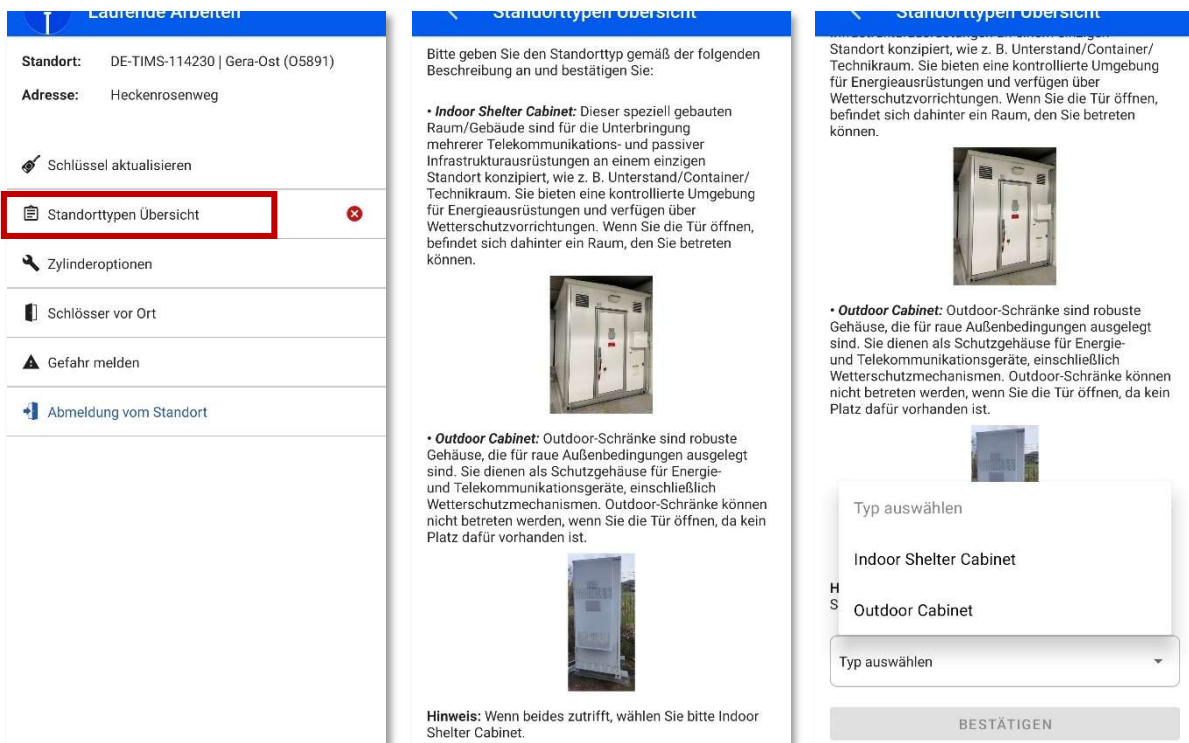
- Wenn der PIN-Code korrekt ist und der Zeitraum für die Offline-Validierung noch nicht abgelaufen ist, wird die Offline-Validierung zugelassen und die Gültigkeit des Schlüssels entsprechend dem Schlüsselprofil und mit denselben Berechtigungen verlängert.
- Wenn der PIN-Code korrekt ist, aber die Offline-Validierung abgelaufen ist, wird die Offline-Validierung nicht zugelassen und der Benutzer wird aufgefordert, eine Online-Validierung durchzuführen.
- Wenn der PIN-Code falsch ist, wird die Offline-Validierung nicht zugelassen. Wenn der Benutzer mehrmals eine falsche PIN eingibt, wird die Offline-Validierung vorübergehend blockiert.

PIN-Codes sind persönlich und können mit den Schlüsseln verwendet werden, die dem Benutzer bereits zugewiesen wurden. Die Nutzer erhalten ihre PINs per E-Mail, wenn der Offline-Modus aktiviert ist, und erhalten bei jeder Änderung der PIN eine E-Mail-Benachrichtigung.

WICHTIG! Offline-Validierungen sind nur für Notfälle vorgesehen und können nicht als normales Verfahren verwendet werden. Offline-Validierungen werden von den Vantage Towers-Administratoren nachverfolgt. Ein Missbrauch dieser Funktion kann zur Deaktivierung des Benutzers sowie zum Verbot des Zugangs zu Vantage Towers-Websites führen.

3.4 Standorttypen Übersicht

Benutzern, die im LSA-Managementsystem als Installateure registriert sind, steht auf dem WIP-Bildschirm eine Option "Standorttypen Übersicht" zur Verfügung, um den Standort einen vordefinierten Typen zuzuweisen.



Bitte geben Sie den Standorttyp gemäß der folgenden Beschreibung an und bestätigen Sie:

- Indoor-Shelter-Cabinet: Dieser speziell gebauten Raum/Gebäude sind für die Unterbringung mehrerer Telekommunikations- und passiver Infrastrukturausrüstungen an einem einzigen Standort konzipiert, wie z. B. Unterstand/Container/Technikraum. Sie bieten eine kontrollierte Umgebung für Energieausrüstungen und verfügen über Wetterschutzvorrichtungen. Wenn Sie die Tür öffnen, befindet sich dahinter ein Raum, den Sie betreten können.

- Outdoor-Cabinet: Outdoor-Schränke sind robuste Gehäuse, die für raue Außenbedingungen ausgelegt sind. Sie dienen als Schutzgehäuse für Energie- und Telekommunikationsgeräte, einschließlich Wetterschutzmechanismen. Outdoor-Schränke können nicht betreten werden, wenn Sie die Tür öffnen, da kein Platz dafür vorhanden ist.

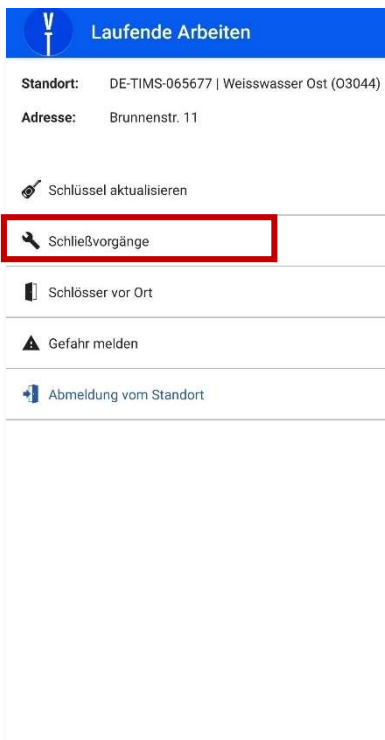
Hinweis: Wenn beides zutrifft, wählen Sie bitte Indoor Cabinet.

Sobald eine Auswahl bestätigt wurde, wird dies mit einem grünen Haken im Menü dargestellt.

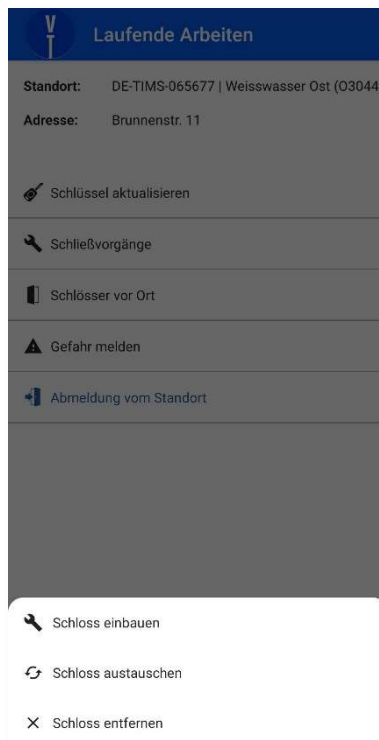


3.5 Zylinderoptionen

Benutzern, die im LSA-Managementsystem als Installateure registriert sind, steht auf dem WIP-Bildschirm eine Option "Zylinderoptionen" zur Verfügung, um sie bei der Zuweisung von Zylinder zum erforderlichen Zugriffspunkt zu unterstützen:



- Auf der Seite "laufende Arbeiten" sehen die Benutzer, die im System als Installateure markiert sind, zusätzliche Aktionen, die sie mit der App ausführen können.
- Klicken Sie auf "Zylinderoptionen", um sie zu sehen. Die zusätzlichen Aktionen, die Sie ausführen können, sind:
 - Zylinder installieren (1)
 - Zylinder ersetzen (2)
 - Zylinder entfernen (3)
- Klicken Sie auf Aktion um diese auszuführen.



3.5.1 Zylinder installieren

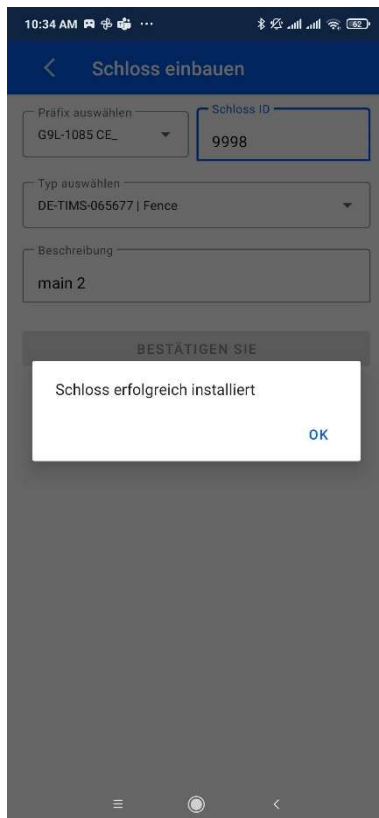
Die Option "Zylinder installieren" ermöglicht es dem Benutzer, ein bestehendes Standort des Systems einen Zylinder zuzuweisen. Die Schritte, die der Benutzer ausführen muss, sind:

1. Geben Sie die Nummer des Zylinders ein, den Sie installieren möchten. (1)
2. Wählen Sie den Teil des Standorts (Access Point) aus, an dem Sie den Zylinder installieren möchten. (2)
3. Geben Sie eine Beschreibung ein. (3)
4. Klicken Sie auf "BESTÄTIGEN". (4)

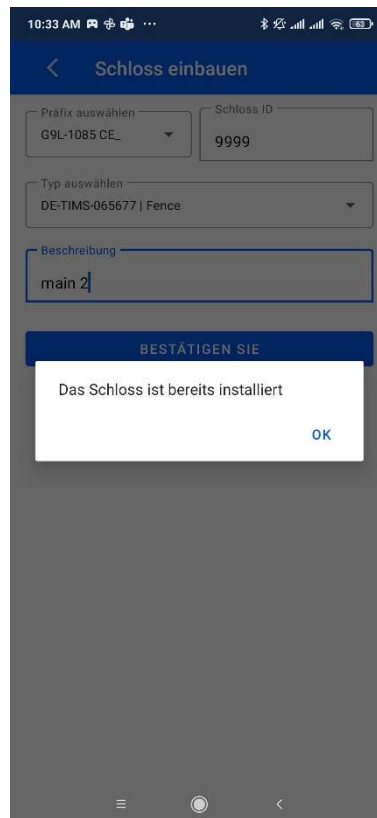


Es erscheint eine Meldung, in der Sie aufgefordert werden, den Vorgang zu bestätigen und auf "BESTÄTIGEN" zu klicken.

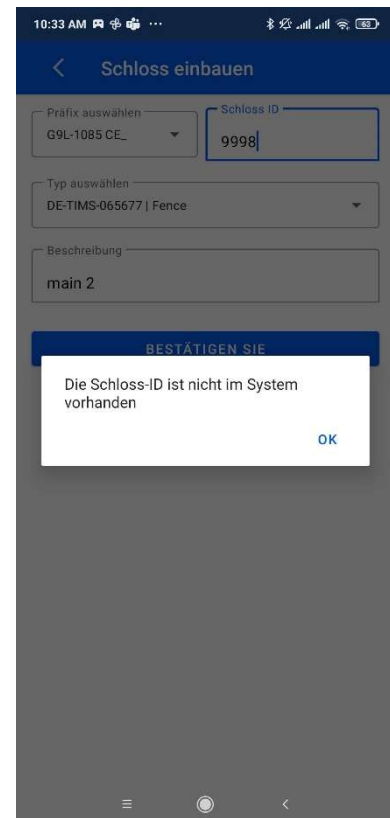
- Wenn das System keine Probleme erkennt, wird der Zylinder dem Access Point zugewiesen und es erscheint die Meldung "Zylinder erfolgreich installiert". **(1)**
- Wenn der Zylinder bereits mit einem Zugangspunkt verbunden ist, wird die Meldung "Der Zylinder ist bereits installiert" angezeigt. **(2)**
- Wenn an diesem Zugangspunkt bereits ein Zylinder installiert ist, wird die Meldung "Zugangspunkt existiert bereits" angezeigt. **(3)**



1



2



3

Nachfolgend finden Sie einige Bilder der verschiedenen Zugangspunkte zur Unterstützung der Zylinder-Installer in der Definition des Zugangspunkt-Typs:

Schlüsseltresor



Steigschutz



Zauntür



Zauntor (Fahrzeuge)



Technikraum innen



Technikraum außen



3.5.2 Zylinder ersetzen

Die Option "Zylinder ersetzen" ermöglicht es dem Benutzer, einem bestehenden Standort des Systems einen Zylinder zuzuweisen. Die Schritte, die der Benutzer ausführen muss, sind:

1. Geben Sie die Nummer des Zylinders ein, den Sie ersetzen möchten. **(1)**
2. Geben Sie die Nummer des Zylinders ein, den Sie an der Stelle installieren möchten, an der sich der vorherige befand. **(2)**
3. Klicken Sie auf "BESTÄTIGEN". **(3)**
4. Wenn das System keine Probleme erkennt, wird der neue Zylinder dem Zugangspunkt zugewiesen, zu dem die ausgetauschten Zylinder gehörten.
5. Der ausgetauschte Zylinder wird im LSA-System als auf Lager markiert angezeigt.



3.5.3 Zylinder entfernen

Die Option "Zylinder entfernen" ermöglicht es dem Benutzer, einen Zylinder von einem Standort zu entfernen, auf der er zugewiesen ist. Die Schritte, die der Benutzer ausführen muss, sind:

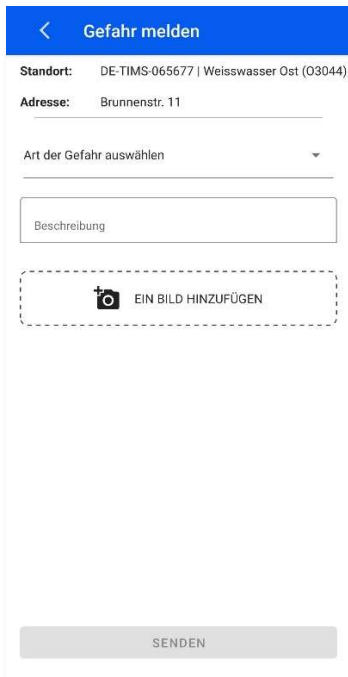
1. Geben Sie die Nummer des Zylinders ein, den Sie entfernen möchten. **(1)**
2. Klicken Sie auf " BESTÄTIGEN ". **(2)**
3. Wenn das System keine Problem erkennt, wird der Zylinder dem Zugangspunkt entzogen.
4. Der entfernte Zylinder wird im LSA-System als auf Lager markiert angezeigt.



3.6 Gefahren melden

Diese Funktion ermöglicht es, Benachrichtigungen über Probleme und Gefahren, die auf dem Gelände gefunden wurden, an lokale VT-Manager zu senden.

Um eine Gefahr zu melden:

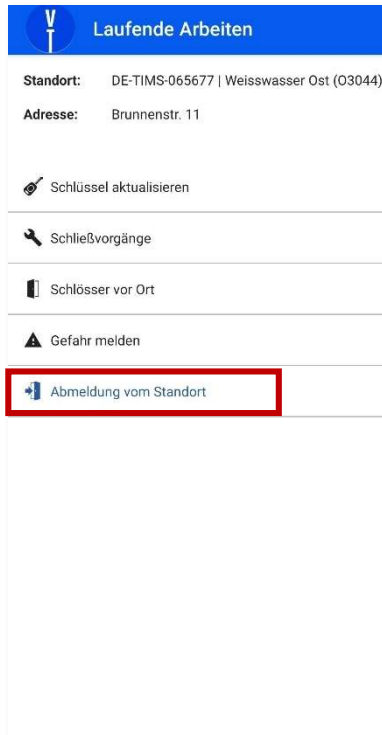


1. Wählen Sie Gefahrentyp aus der Dropdown-Liste aus.
2. Tippen Sie auf Beschreibung, um eine Beschreibung der Gefahr einzugeben. Dies ist ein Freitextbereich und obligatorisch
3. Tippen Sie auf "EIN BILD HINZUFÜGEN". Es wird eine Popup-Meldung angezeigt, in der der Benutzer aufgefordert wird, Kamera oder Galerie auszuwählen
 - Wenn Sie das Foto noch nicht aufgenommen haben, wählen Sie "Kamera"
 - Wenn das Foto bereits aufgenommen wurde, wählen Sie "Galerie"
4. Laden Sie das Bild hoch (mindestens 1, maximal 3)
5. Tippen Sie auf "SENDEN". Es wird eine Meldung angezeigt, dass Ihre Meldung erfolgreich übermittelt wurde.

Eine automatische E-Mail-Benachrichtigung geht an den Verantwortlichen von VT, der weitere Maßnahmen ergreift.

3.7 Melden Sie sich von dem Standort ab

Sobald der Benutzer auf die Schaltfläche „Abmelden vom Standort“ klickt, wird der Bildschirm "laufende Arbeiten" (WIP) geschlossen, wodurch der Vor-Ort-Prozess abgeschlossen ist.

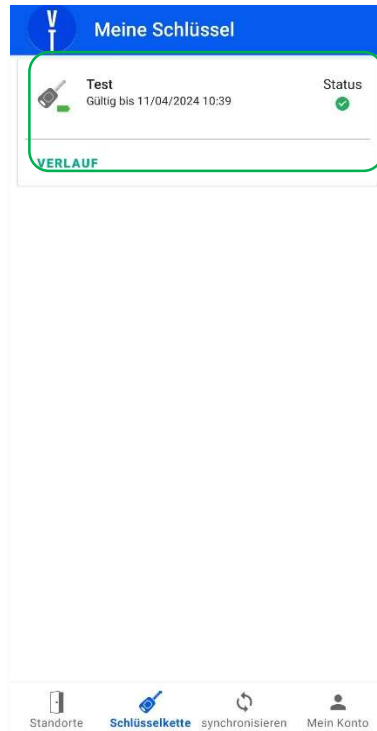


HINWEIS.

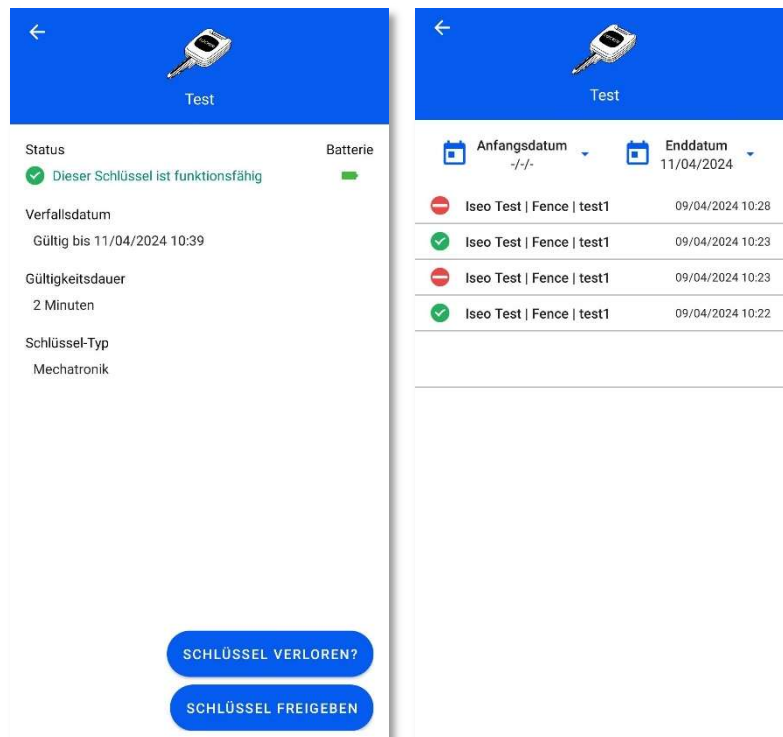
Alle Verfahren für den Zugriff auf den Standort bleiben unverändert (SMS, Anrufe bei NOC...). Das Abmeldeverfahren wird zusätzlich zum bestehenden Prozess durchgeführt. Der „Abmeldung vom Standort“ Prozess ist ebenfalls obligatorisch und wird von Vantage Towers überwacht.

4 Reiter "Schlüssel"

Das Schlüssel-Menü zeigt eine Übersicht aller Schlüssel, die auf Ihrem Namen auf dem ausgewählten System ausgestellt sind, und informiert Sie über Schlüsselname, Status, Akkustand und Ablaufdatum.



Sie können auch auf die Ereignisse des Schlüssels (bezogen auf den Benutzer) zugreifen, und wenn Sie auf einen Schlüssel klicken, können Sie seine Details einsehen.



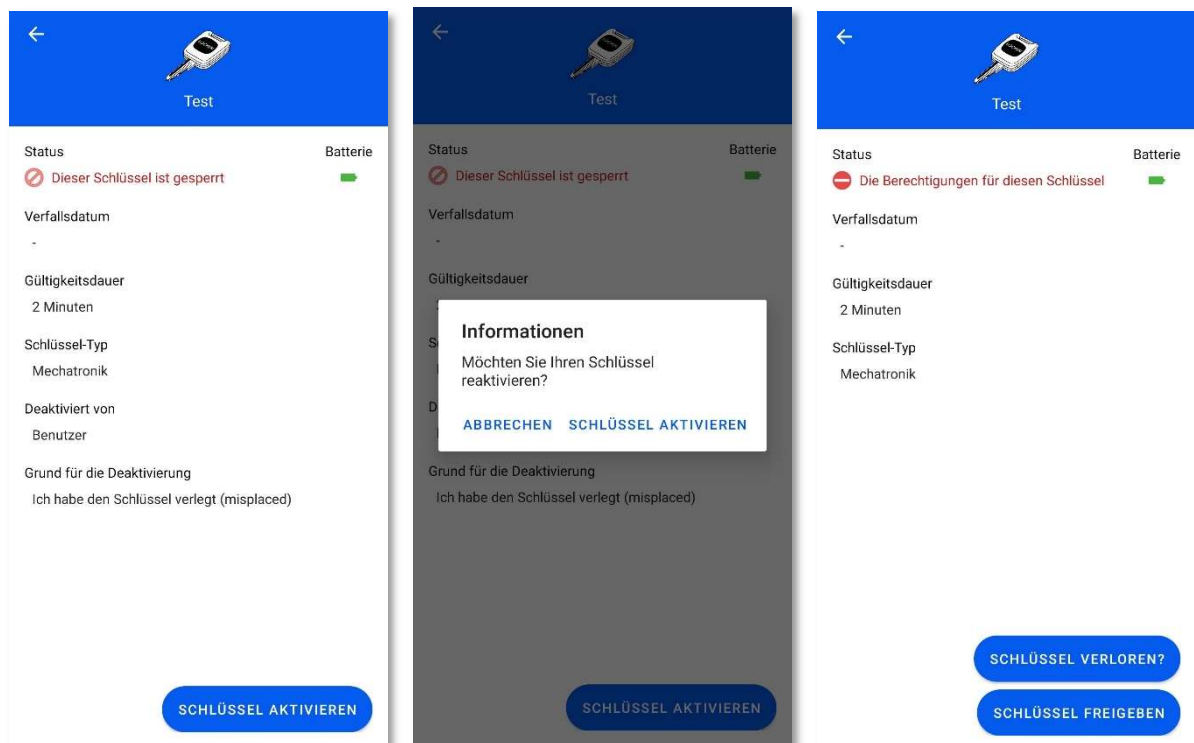
4.1.1 Schlüssel verloren?

Wenn Sie Ihren Schlüssel verloren haben, können Sie über die App einen Administrator informieren, dass Ihr Schlüssel verloren ist, um zu verhindern, dass ein anderer Benutzer diesen Schlüssel verwendet.

- Die App fragt Sie nach dem Grund für die Deaktivierung des Schlüssels.



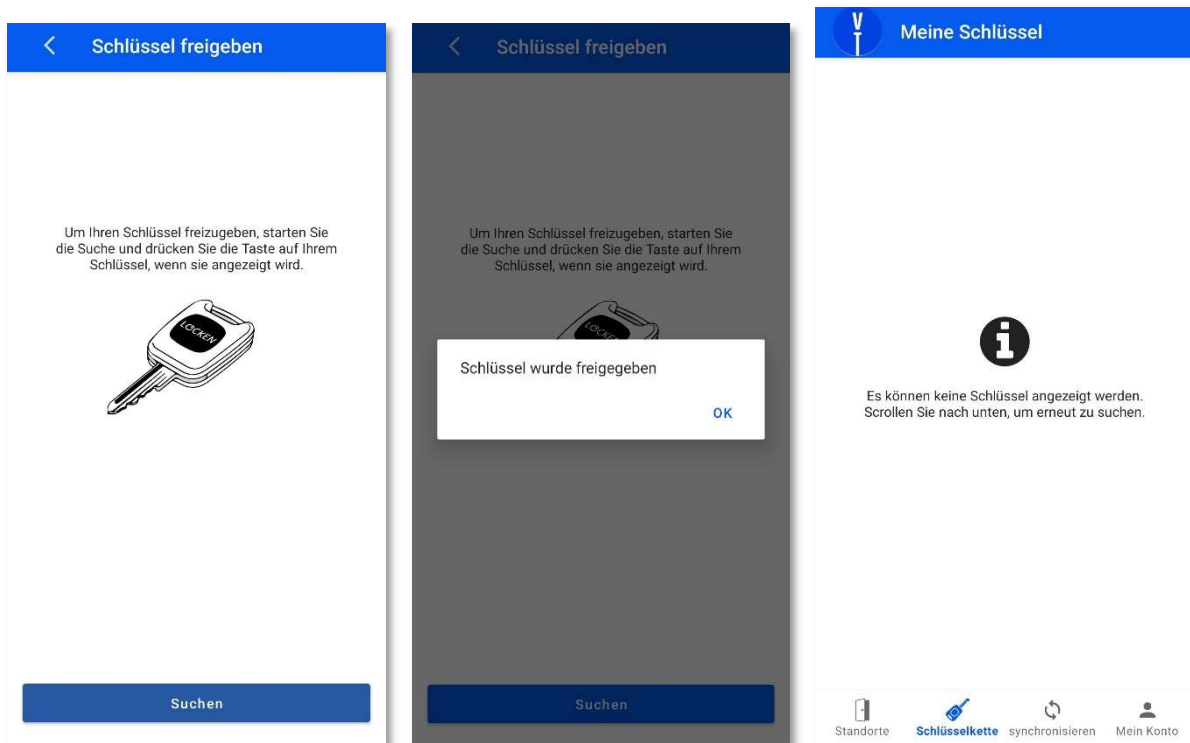
- Wenn Sie **Schlüssel verloren?** klicken, wird eine Meldung angezeigt, die besagt, dass der Schlüssel gesperrt ist, und der Schlüsselstatus ändert sich in **Blockiert**.
- Wenn Sie **den Schlüssel reaktivieren** möchten, fragt die App nach einer Bestätigung, und wenn Sie ihn bestätigen, erscheint eine Meldung, dass der Schlüssel reaktiviert wurde. Der Status des Schlüssels ändert sich in **Nicht synchronisiert** und der Schlüssel muss, wie in Kapitel 3.3 erläutert, mit dem System synchronisiert werden, um sein Zugriffsrecht zu erhalten und normal zu funktionieren.



4.1.2 Schlüssel freigeben

In den Schlüsseldetails können Sie **einen Schlüssel freigeben**, um alle Berechtigungen im Schlüssel zu entfernen. Dies ist besonders nützlich bei gemeinsam genutzten Schlüsseln.

4. Die App fordert Sie auf, Ihren Schlüssel zu synchronisieren. Dieser Vorgang ist zwingend erforderlich, um die im Schlüssel gespeicherten Berechtigungen zu entfernen.
5. Wenn der Synchronisierungsprozess abgeschlossen ist, erscheint der Schlüssel nicht mehr im Reiter Schlüssel und wird Ihnen auch im System nicht zugeordnet.



6. Wenn Sie den Schlüssel erneut verwenden müssen, müssen Sie nur Ihren Schlüssel erneut synchronisieren, wie in Kapitel 2.4 beschrieben.

5 Tab "Synchronisieren"

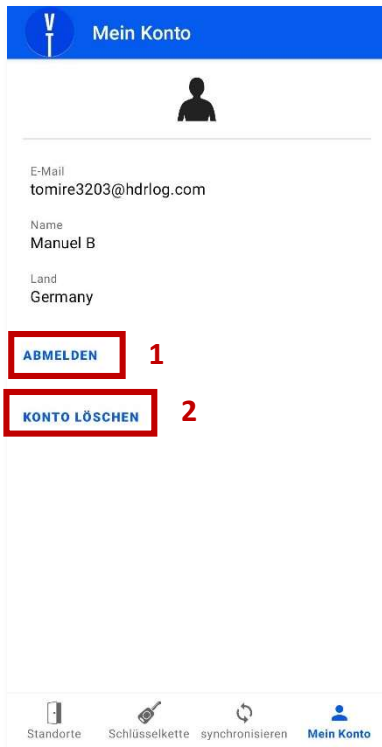
Das Menü "Synchronisieren" gibt den Benutzern die Möglichkeit, auf den Schlüsselvalidierungsprozess zuzugreifen, auch wenn sie nicht vor Ort sind.



Die Funktionsweise dieser Funktion ist analog zu der im Kapitel **Schlüssel aktualisieren (Schlüsselsynchronisation)**.

6 Tab "Mein Konto"

Das Menü "Mein Konto" ermöglicht es den Benutzern, seine Daten in der APP zu verwalten, sich von der App abzumelden (1) oder sogar ihr Konto zu löschen (2). Benutzer, die ihr Konto löschen, müssen den gesamten Registrierungsprozess erneut starten, wenn sie das System zum Aktualisieren ihrer Vantage Towers-Schlüssel verwenden möchten.



ANHANG: Interessante Informationen

Öffentliche Dokumentations-Website mit aktualisierten Leitfäden

- [F9000 ON Key Guide EN](#)
- [MyLocken for VT Guide EN](#)
- [MyLocken for VT Guide DE](#)
- [F9000 ON Key Guide DE](#)

ISEO Support Kontakt

- [Support-Kontaktinformationen](#)